

Guía de rascacielos de

BENIDORM





Guía de rascacielos de
BENIDORM
www.rascacielosdebenidorm.es



Edita: D+I. Concejalía de Diseño e Imagen. Ayuntamiento de Benidorm.
Diseño, imágenes y textos: Francisco Ramón Pérez Aranda

Para elaborar los listados de esta guía se ha cotejado información de las siguientes fuentes:

- Concejalía de Urbanismo. Ayuntamiento de Benidorm.
- Archivo. Ayuntamiento de Benidorm
- www.skyscraperpage.com
- www.emporis.com
- www.urbanity.es
- www.wikipedia.org

Edición 2011

Si usted encontrara alguna incongruencia en los datos aquí ofrecidos, le agradecemos lo comunique al Departamento de Diseño e Imagen en el correo electrónico: disseny@benidorm.org para corregirlo en futuras ediciones.

*Más información en: www.rascacielosdebenidorm.es
www.disseny.benidorm.org*



BENIDORM y LOS RASCACIELOS

Benidorm siempre ha presumido de ser una ciudad moderna en lo que a urbanismo se refiere. El Plan General de Ordenación Urbana de 1956 permitió que aquel pueblo creciera a lo alto y hoy tenemos el *skyline* más reconocido de toda España.

Muchas veces se critica este modelo de construcción en vertical, pero pocas veces se habla de los beneficios que genera. La construcción de edificios altos consume menos territorio y menos recursos que la construcción diseminada. Son necesarios menos kilómetros de asfalto y menor gasto para abastecer de los servicios básicos, lo que supone un claro ejemplo de sostenibilidad en una ciudad que alberga además de sus ciudadanos, a miles de turistas.

Benidorm es una ciudad cosmopolita, próspera y que funciona. Nadie puede discutir las bonanzas de su modelo económico o urbanístico, ambos íntimamente ligados.

Aunque los datos son cambiantes porque cada vez se hacen nuevos edificios, se puede decir que Benidorm es la tercera ciudad en concentración de edificios altos en Europa, tras Londres y Milán. Asimismo, en el país, Benidorm se sitúa tras Barcelona y Madrid en número total de rascacielos. En todo caso, si relacionamos el número de grandes edificios con la población de las ciudades, Benidorm se situaría entre las mayor índice en el mundo entero.

Definir la palabra ‘Rascacielos’ es más complejo de lo que parece. No hay una altura o número de pisos que marque lo que es o lo que no es un rascacielos. Al final, la única definición exacta es aquella que dice que un rascacielos es un edificio que destaca sobre el resto en un entorno determinado, por lo que no es lo mismo un rascacielos de Nueva York, que uno de Hong Kong u otro de Benidorm.

Nuestra decisión para esta publicación ha sido considerar aquellas edificaciones que superan las 25 plantas, tratando con más profundidad las que además superan los 100 metros. Con todo ello nos resultan más de 60 construcciones, las que más destacan aunque no las únicas en el cielo de Benidorm.

Se ha de indicar también que en este estudio se ha tomado la determinación de considerar como una unidad aquellas edificaciones que constan de varias torres idénticas en pisos y altitud (se detalla en los edificios correspondientes) por lo que para valorar el total de torres incluidas se han de sumar otras 15, acercándonos a las 80 por encima de las 25 plantas, y probablemente ninguna por debajo de los 70 metros.

No hay que olvidar que estos datos son temporales ya que la ciudad continúa evolucionando y que además son difíciles de obtener, pudiendo alguna cifra no ser precisa al 100%. En todo caso, la guía que tiene en sus manos representa el estudio de edificios de Benidorm más completo que se ha publicado hasta la fecha.

En las páginas siguientes presentamos estos edificios con su ubicación, fotografías, datos más relevantes y curiosidades de una manera amena y visual. Le animamos a que cuando pasee por nuestras calles, levante la vista y descubra una nueva forma de ver la ciudad.

SALUDAS



AGUSTÍN NAVARRO ALVADO ALCALDE DE BENIDORM

Los que vivimos en la capital del Turismo apreciamos lo que unos pocos visionarios, hace más de 50 años, pensaron que era bueno para las generaciones que habitaran Benidorm cuando ellos no estuvieran. Lo apreciamos porque acertaron de pleno y gracias a ellos hoy disfrutamos de un modelo de ciudad envidiable.

El Benidorm actual, construido en altura en muchos de sus barrios y que muchas veces ha sido maltratado en contraposición de las idílicas urbanizaciones, es hoy alabado y envidiado por ser capaz de sostenerse económica y medioambientalmente. Los edificios de Benidorm ocupan una pequeña parte de la parcela en la que están contruidos, así muchos de nuestros vecinos pueden disfrutar de jardines y zonas de recreo propias que complementan a las públicas, redundando en una mejor calidad de vida. Del mismo modo, en cuanto a logística, nuestra ciudad es óptima al ser capaz de acoger tanto a residentes como a visitantes y de cubrir los servicios necesarios para todos ellos. Es de justicia dar a conocer aquellas torres que por su altura o singularidad forman nuestro ‘Skyline’, ya conocido mundialmente y que urgía de una documentación como la que tenemos en nuestras manos.

Esta guía pone en valor un patrimonio de todos los ciudadanos que nunca se ha estudiado tan profundamente y del que hay que disfrutar del mismo modo que los innumerables recursos de los que dispone Benidorm, ya sean naturales, culturales o de ocio, por lo que les invito a que lo admiren desde los diferentes puntos que ofrece nuestra orografía, ya sea Sierra Helada, la Punta de Canfali o el Tossal de La Cala.





JAIME LLINARES LEICHT CONCEJAL DE URBANISMO

Los edificios participan enormemente en nuestras vidas. Tenemos nuestro hogar, nuestro lugar de trabajo y realizamos infinidad de actividades dentro de los mismos. A pesar de ello, nosotros no participamos en gran medida en la vida de estas grandes estructuras. Es cierto que muchas torres no se han creado con el fin de ser obras de arte tal y como las conocemos en los museos, pero eso no significa que no podamos admirar el conjunto de rascacielos de Benidorm como una de las máximas expresiones del urbanismo y de la evolución de las sociedades humanas, del mismo modo que lo hacemos cuando pensamos en Nueva York, Hong Kong o Shangai.

Para seguir con esta idea, me gustaría recordar un conocido dicho que afirma: “La arquitectura es el alfabeto de los gigantes; es el conjunto de símbolos más grande jamás creado ante los ojos del hombre. Los rascacielos se levantan a modo de estatua simplificada pero con dimensiones heroicas”.

El trabajo realizado por el Departamento de Diseño e Imagen, que meticulosamente ha recopilado información, ha fotografiado y clasificado las torres más altas de la ciudad, viene a poner punto final a ese olvido y tiene el propósito de empujarles a conocer esa vida inadvertida de los edificios, que dejará de serlo con un pequeño gesto, el de alzar la mirada al cielo.

Como Concejal de Urbanismo, estoy orgulloso de presentarles esta guía y el resto de material publicado, que va a redundar en que tanto el ciudadano como el visitante perciban el ‘Benidorm vertical’ de una nueva forma.



LOS RASCACIELOS

+ 100 metros

	Metros	Plantas
1. Gran Hotel Bali	186	52
2. Torre Lugano	158	43
3. Neguri Gane	145	40
4. Edificio Kronos	140	41
5. Don Jorge	124	36
6. Mirador Mediterráneo	123	35
7. Torre Levante	120	35
8. Costa Blanca 1	116	36
9. Miragolf Playa 2	115	33
10. Gemelos 26 (2 torres)	114	33
11. Torres d'Oboe (2 torres)	114	31
12. Sol de Poniente 2	112	33
13. Torre Benibeach	110	35
14. Playa Azul	105	34
15. Torre Pinar	105	30
16. Miragolf Playa 1	105	30
17. Islamar (Torres 2 y 3)	104	29
18. Las Terrazas de Benidorm (2 t.)	100	32
19. Gemelos 22 (2 torres)	100	32
20. Torre dos Calas	100	31

En Construcción

21. In Tempo (2 torres unidas en la cumbre)	200	47
22. Torre Mediterráneo	135	38



+ 25 plantas

	Plantas
23. Costa Blanca 2	33
24. Gemelos 20 (2 torres)	31
25. Coblanca 41	30
26. Torre Coblanca (Coblanca 1)	30
27. Neptuno	30
28. Onice	29
29. Parque Europa 3	29
30. Sol de Poniente 1	29
31. Londres 2	28
32. Cibeles (2 torres)	28
33. Gemelos 12 (2 torres)	28
34. Edificio Las Damas	28
35. Gemelos 15	28
36. Parque Europa (Torres 1 y 2)	28
37. Tropic-Mar	28
38. Paraíso 10	28
39. Coblanca 40 (2 torres)	28
40. Hotel Flamingo Oasis	27
41. Hotel Meliá Benidorm (2 torres)	27
42. Edificio El Circo	27
43. Principado Marina	27
44. Santa Margarita	27
45. Torre Benidorm	26
46. Flamingo Benidorm	26
47. Trinisol 2	26
48. Gemelos 2 (2 torres)	26
49. Nuevo Benidorm	26
50. Edificio Capri (Vacanza II)	26
51. Resid. Sierra Bernia (2 torres)	26
52. Torre San Remo (Vacanza II)	26
53. Torre Montecarlo (Vacanza I)	26
54. Balcón Poniente (2 torres)	26
55. El Olivar (2 torres)	26
56. Torreón	26
57. Edificio El Centro	25
58. Apartamentos Evamar	25
59. Gemelos 4 (Torre 2)	25
60. El Oasis	25
61. Torres Miranda (2 torres)	25
62. Puerta Europa	25



— 200 m. —

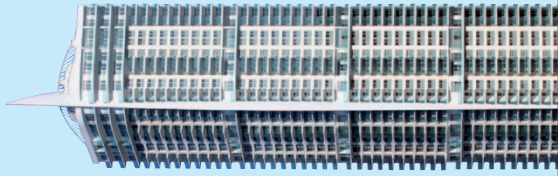
— 150 m. —

— 100 m. —

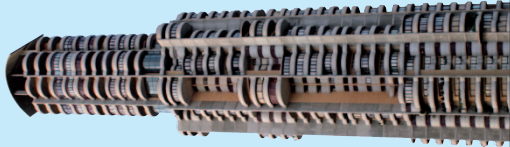
BENIDORM



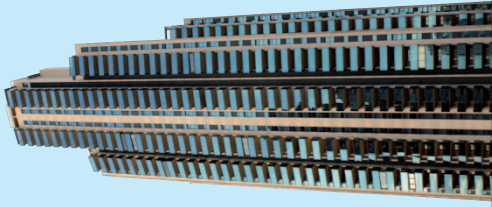
1 Gran Hotel
Bali



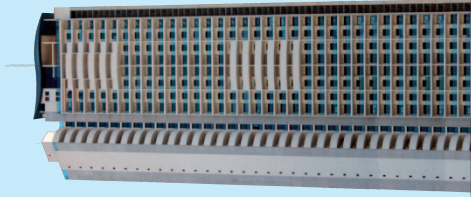
2 Torre
Lugano



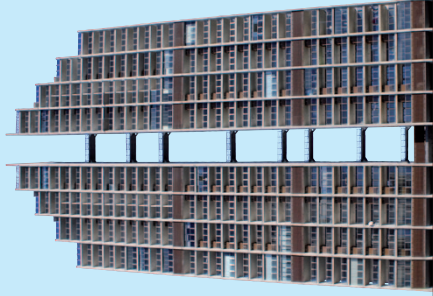
3 Neguri
Gane



4 Torre
Kronos



5 Don Jorge



6 Mirador del
Mediterráneo



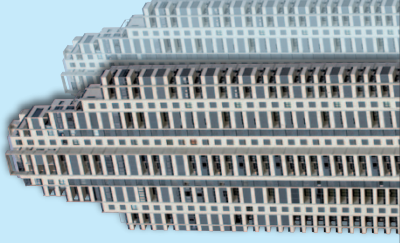
7 Torre
Levante



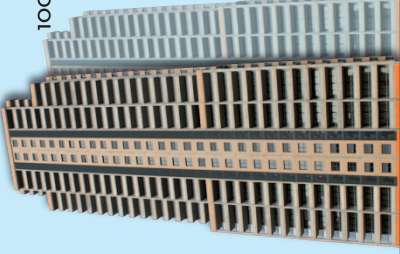
8 Costa
Blanca 1



9 Miragolf
Playa 2



10 Gemelos 26

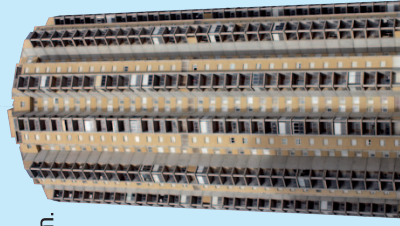


11 Torres d'Oboe

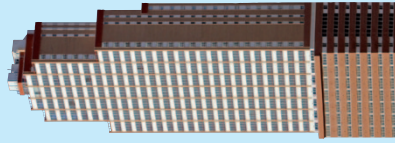
— 200 m.

— 150 m.

— 100 m.



12 Sol de Poniente 2



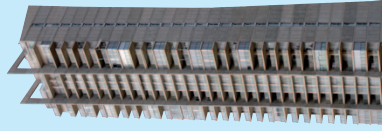
13 Torre Benibeach



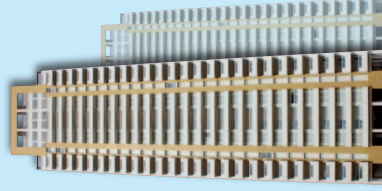
14 Playa Azul



15 Torre Pinar



16 Miragolf Playa 2



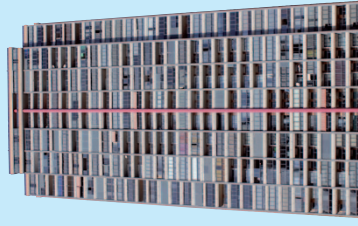
17 Islamar



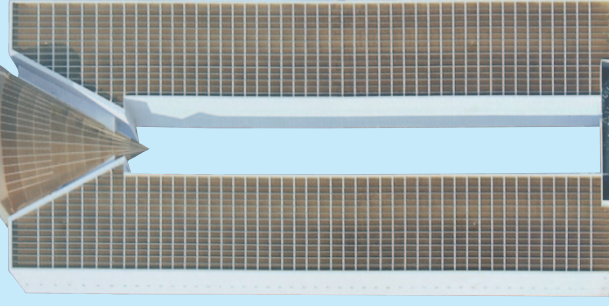
18 Las Terrazas de Benidorm



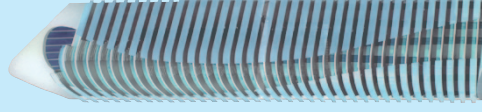
19 Gemelos 22



20 Torre dos Calas



21 In Tempo



22 Torre Mediterráneo

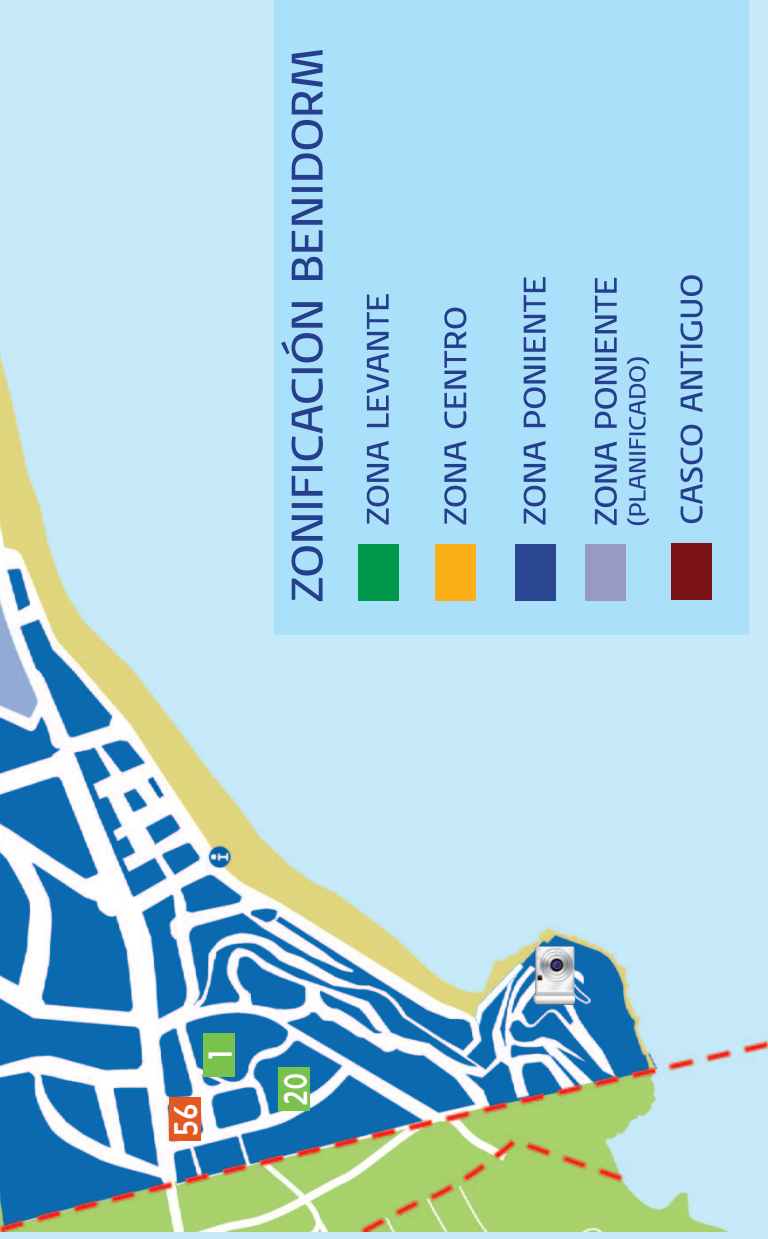
200 m.

150 m.

100 m.

PLANO DE SITUACIÓN





EL TECHO DE BENIDORM

El Gran Hotel Bali, con sus 186 metros, es la cumbre del 'Skyline' de Benidorm. Desde su construcción ha pasado a formar parte de la lista de elementos imprescindibles de fotografiar en la ciudad.

Su complicada construcción comenzó en 1987 y se inauguró en 2002, tras 14 años de obras. Uno de sus primeros huéspedes fue Elton Jonh.

La obra se realizó con un sistema de estructura reticular que hace el edificio más seguro y resistente que los de hormigón común, y además tiene complejos sistemas informáticos de seguridad.

En los primeros años 90, con la estructura aún inconclusa, se grabaron varias escenas de la película 'Huevos de Oro' con Javier Bardem de protagonista. En aquel entonces la torre rondaba los 30 pisos. Hoy las vistas son aún mejores, se puede ver Tabarca en un día claro.

El hotel alberga diversas pruebas deportivas a lo largo del año. Ejemplo de ello es la celebración del primer Campeonato de Salto Base en 2008, el reciente Record Guinness de Mustafá 'Danger' al cruzar en moto por un cable de acero a 150 metros de altura la distancia que separa la cumbre del hotel de El Tossal de La Cala, la 'Subida de escaleras' o el Festival de Ajedrez del Gran hotel Bali, que trae a Benidorm a grandes figuras del ajedrez.

DATOS TÉCNICOS

Altura:	186 m.	Plantas: 50
Fin de obra:	2002	
Arquitecto:	A. Escario	
Estilo:	Moderno	
Uso:	Hotel	
Dirección:	Calle Luis Prendes, 4	

CURIOSIDADES

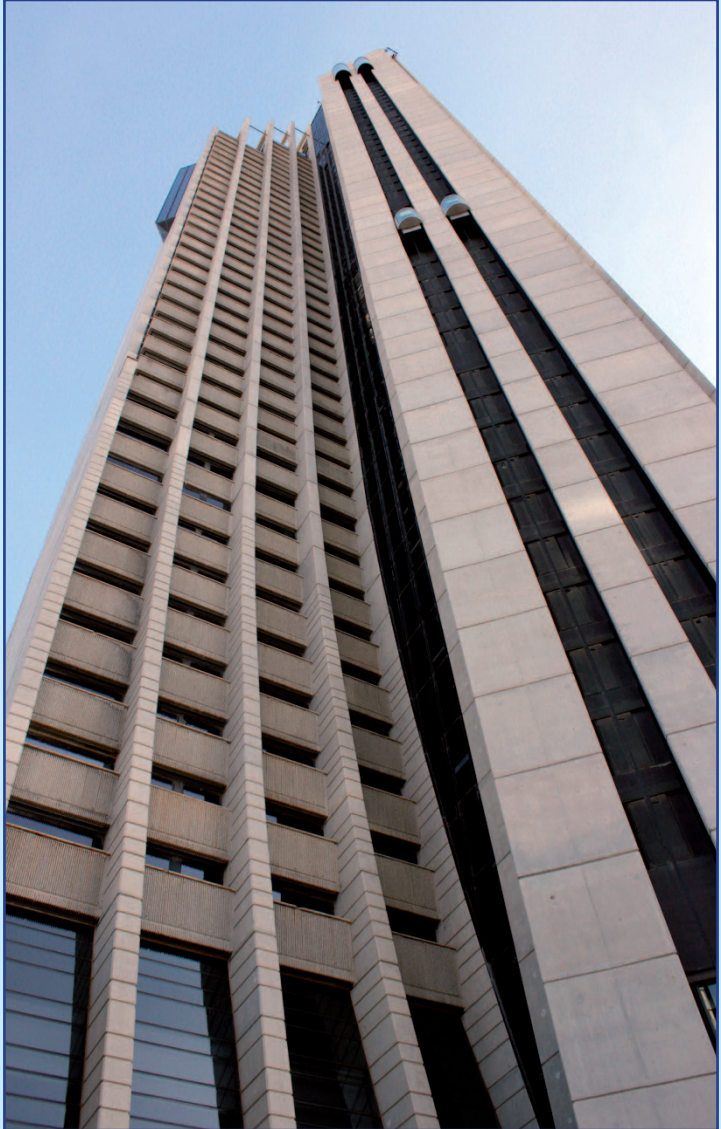
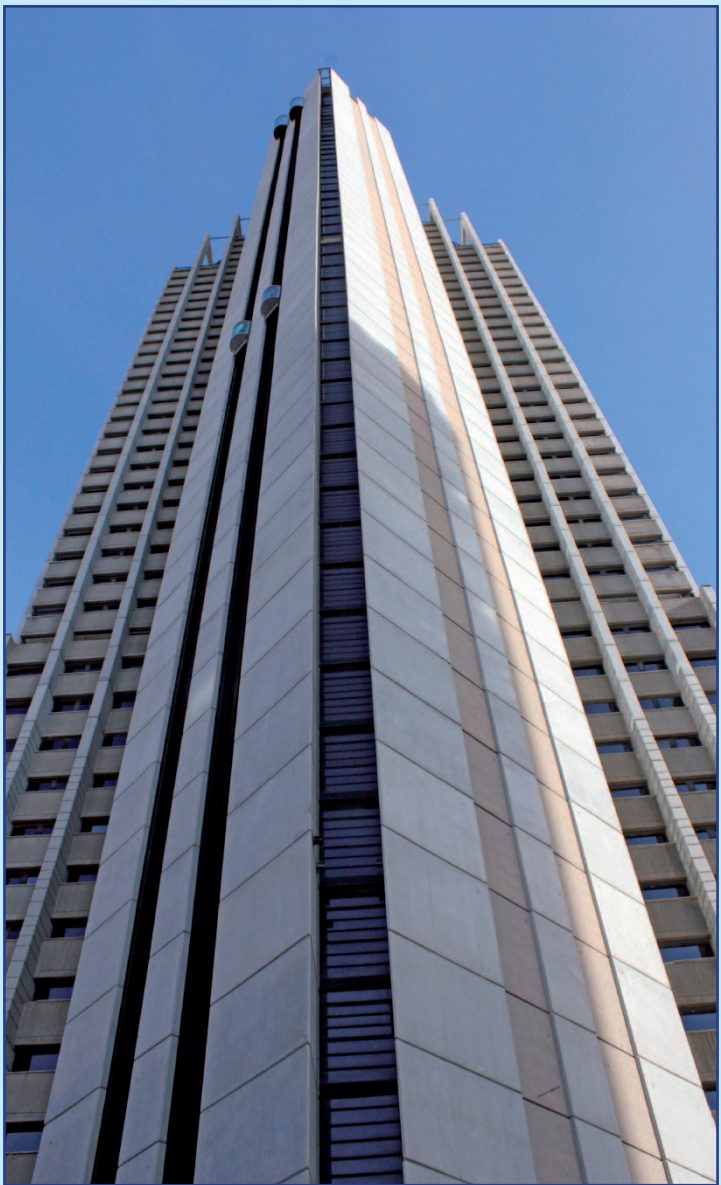
- Dispone de 18 ascensores, dos de los cuales son panorámicos.
- Se considera que el Gran Hotel Bali tiene la habitación de hotel más alta de Europa.
- De sus 52 plantas, 48 se dedican a habitaciones y las 4 últimas son para usos mecánicos.
- Se inauguró el 17 de mayo de 2002, tras 14 años de construcción.
- El mirador está abierto a todo el público.
- Cuando terminó de construirse fue el edificio más alto de España.
- Los planos originales contemplaban una antena que no llegó a instalarse y haría a la torre llegar a los 210 metros de altura.
- El Residencial In Tempo (200m.), ahora en construcción, será la primera torre que sobrepase al Gran Hotel Bali



Vista desde Playa de Levante, con el Castillo y Mirador en primer plano







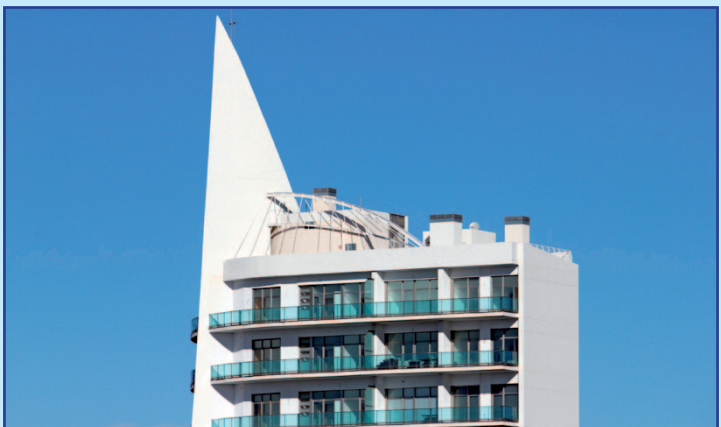
LA CUMBRE DEL SKYLINE

Esta torre, aún no siendo la más alta, es la que tiene su cumbre a mayor altitud ya que está construida sobre las faldas de Sierra Helada, alcanzando la cota de 237 m. Es el residencial más alto de España, relevando del puesto al Neguri Gane.

DATOS TÉCNICOS

Altura:	158 m.	Plantas:	43
Fin de obra:	2007	Uso:	Residencial
Arquitecto:	A. Rodríguez	Estilo:	Postmoderno
Dirección:	Calle Pekín		
Otros:	5 plantas de parking subterráneo		





Torre Lugano desafía a Sierra Helada

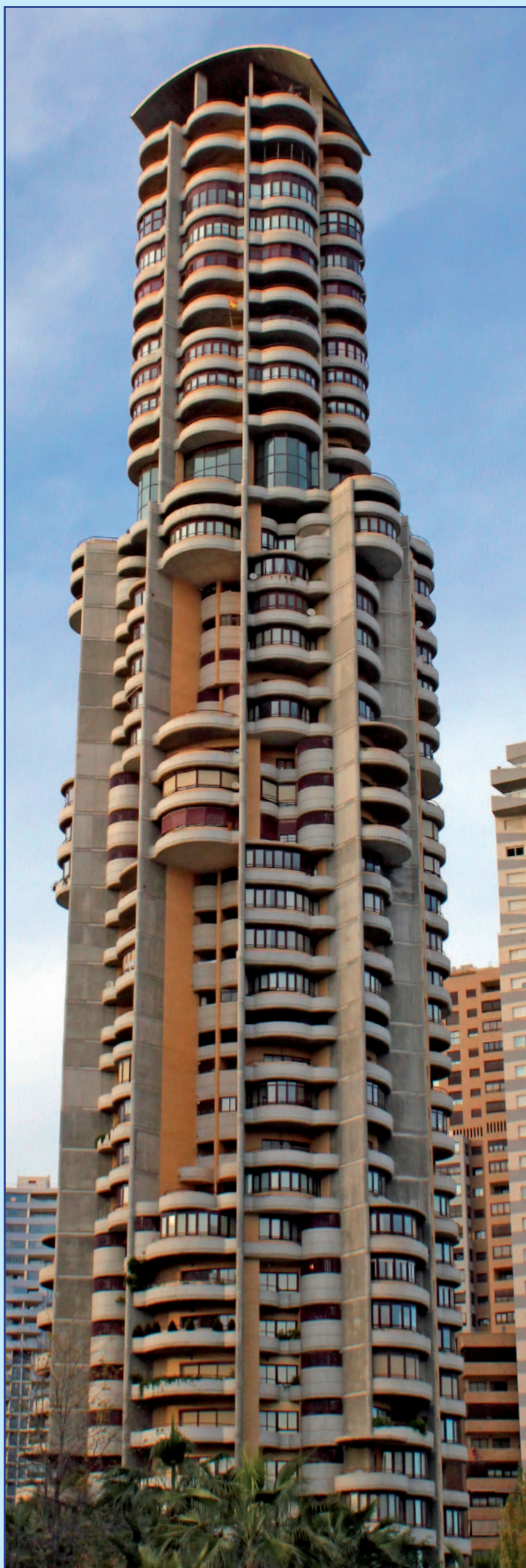


ALTO DE INVIERNO

Es una de las torres más famosas por sus formas y altura. Durante años fue el edificio residencial más alto de España. Su nombre hace referencia al barrio 'Neguri' de la localidad vizcaina de Guecho y significa 'Alto de la Ciudad de Invierno'.

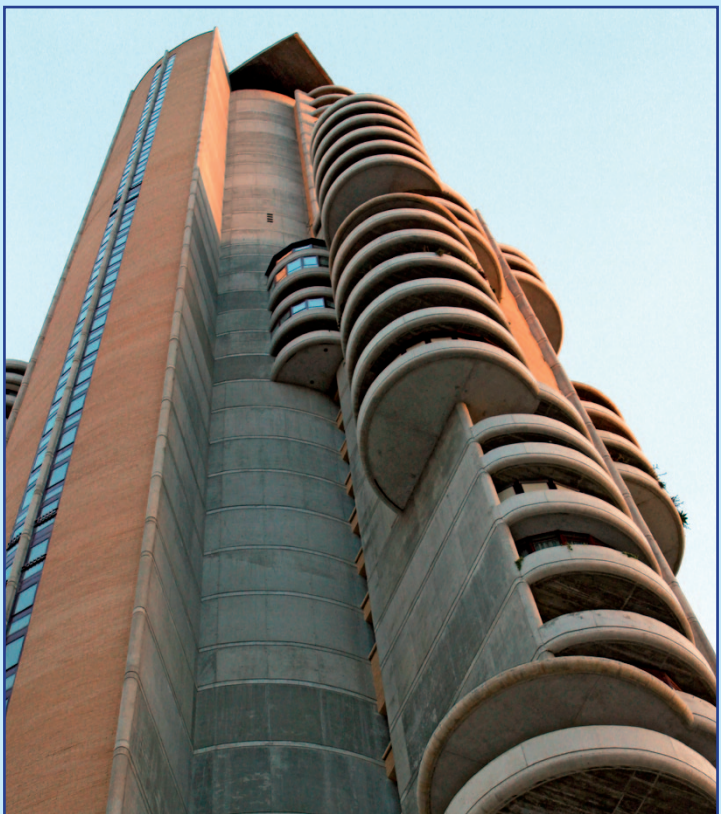
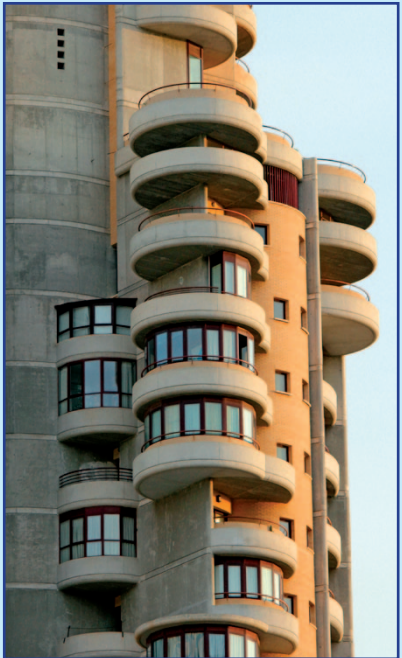
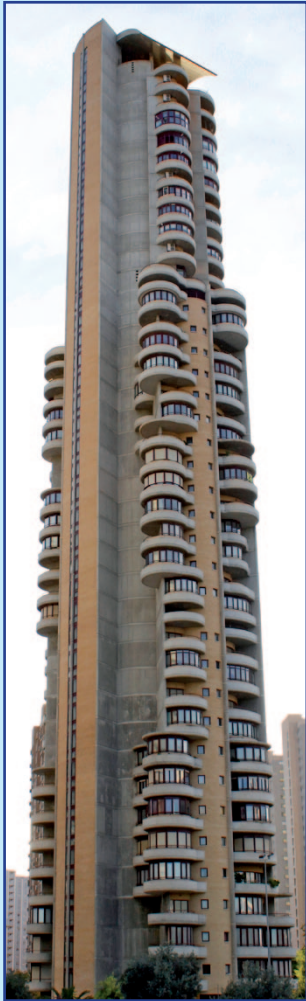
DATOS TÉCNICOS

Altura:	145 m.	Plantas:	40
Fin de obra:	2001	Uso:	Residencial
Arquitecto:	R. Pérez Guerras	Estilo:	Brutalista
Dirección:	Av. del Municipi		
Otros:	Su base es muy fina, mide 27x22 m.		





Vista desde el Tossal de La Cala

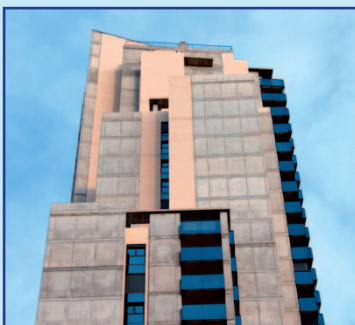


LA BIENVENIDA DEL TITÁN

El Edificio Kronos es la primera torre que cruzamos a la entrada de la ciudad por la Autopista AP-7. La construcción ocupa sólo el 11% de la parcela, lo que redunda en grandes zonas ajardinadas. Junto a él se ubica el Edificio Neguri Gane.

DATOS TÉCNICOS

Altura:	140 m.	Plantas:	41
Fin de obra:	2008	Uso:	Residencial
Arquitecto:	M. A. Palmero	Estilo:	Moderno
Dirección:	Av. del Municipi		
Otros:	Las terrazas de vidrio reflectante le dan personalidad		





A la derecha del NeguriGane y tras el Edificio Neptuno, aparece la Torre Kronos



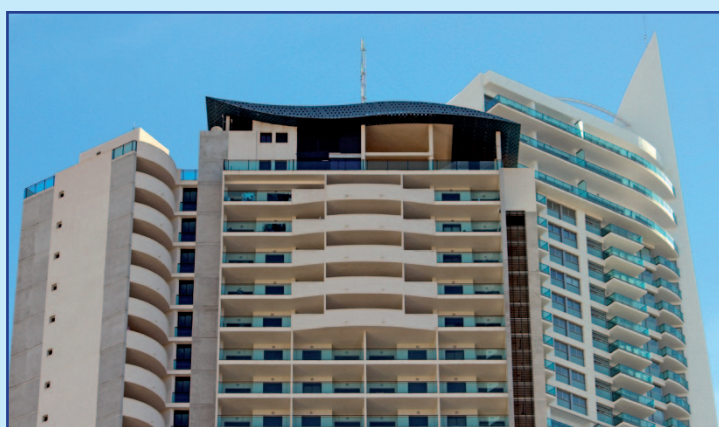
LAS CUMBRES DEL RINCÓN

El Rincón de Loix también se está convirtiendo en una zona de referencia en cuanto a rascacielos. Tres torres 'Top Ten' se sitúan a pocos metros (Lugano, Don Jorge y Mirador del Mediterráneo) y fotografiarlas desde la cruz es ya imprescindible.

DATOS TÉCNICOS

Altura:	124 m.	Plantas:	36
Fin de obra:	2008	Uso:	Residencial
Arquitecto:	Nombela & Asociados	Estilo:	Moderno
Dirección:	Calle Oslo		
Otros:	Su cubierta tiene forma de ola o de rabito de la ñ		





El Don Jorge destaca por su esbeltez



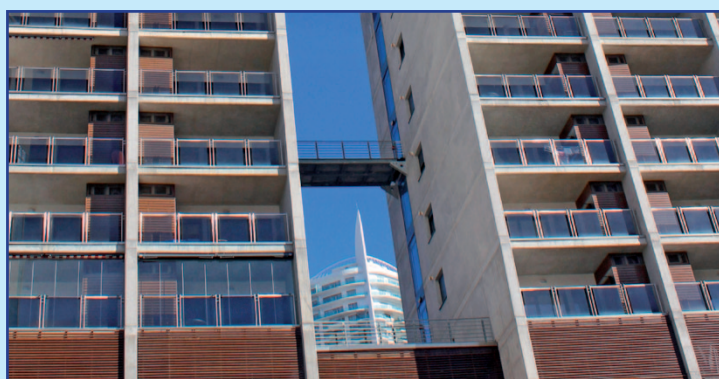
DOS EN UNA

De esta torre llama la atención el estar construida en dos partes unidas por pasillos. Su aspecto recuerda al Gran Hotel Bali, con unas larguísimas líneas de hormigón que separan a los apartamentos y una cumbre que se estrecha de forma escalonada.

DATOS TÉCNICOS

Altura:	123 m.	Plantas:	35
Fin de obra:	2006	Uso:	Residencial
Arquitecto:	J. Manzanares Arqs.	Estilo:	Moderno
Dirección:	Calle Sierra Dorada		
Otros:	Varios pasillos descubiertos unen ambas torres		





Las formas del Mirador del Mediterráneo permiten que Torre Lugano aparezca en la imagen

EN PRIMERA LÍNEA

Esta torre fue la cumbre de Benidorm desde su construcción y hasta ser superada por el Gran Hotel Bali. Es el edificio más alto situado en primera línea de playa, siendo además una de las torres más famosas y fotografiadas.

DATOS TÉCNICOS

Altura: 120 m.
Fin de obra: 1985
Arquitecto: Carlos Gilardi
Dirección: Avenida de Madrid

Plantas: 35
Uso: Residencial





HERMANO MAYOR

Dos edificios conforman el Residencial Costa Blanca, siendo éste, el primero, el mayor. Aunque es más ancho y alto, ambos comparten el uso de color blanco y gris para las fachadas, conjugado con toques rojos en los cerramientos.

DATOS TÉCNICOS

Altura:	116 m.	Plantas:	36
Fin de obra:	1993	Uso:	Residencial
Arquitecto:	Nombela & Asociados	Estilo:	Internacional
Dirección:	Calle Irlanda		
Otros:	Su frontal es ancho y el lateral muy estrecho		





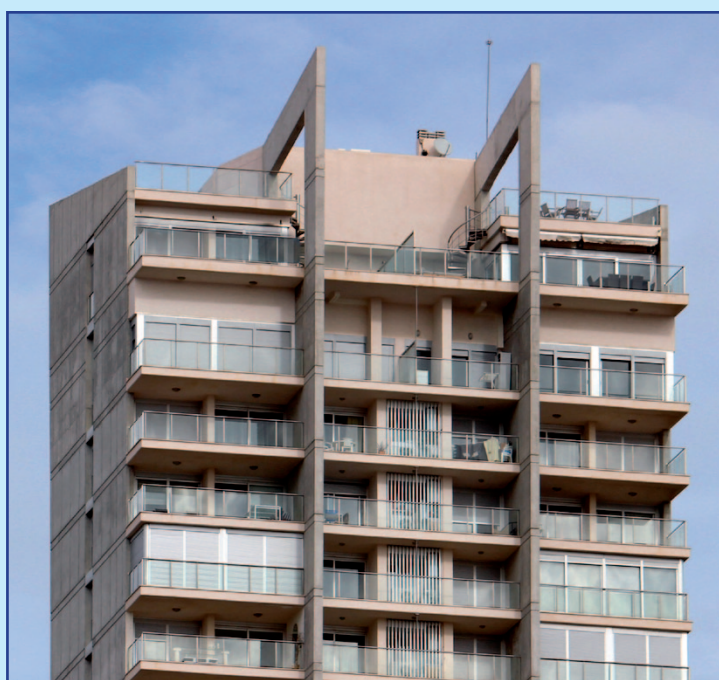
LAS TRILLIZAS

Este es el más alto de tres edificios casi iguales. El Miragolf Playa 2 tiene 33 plantas mientras la torre 1 tiene 30. Además, la Torre Pinar (justo detrás del conjunto Miragolf Playa), se diferencia de las Miragolf en que no tiene un hueco en la cumbre.

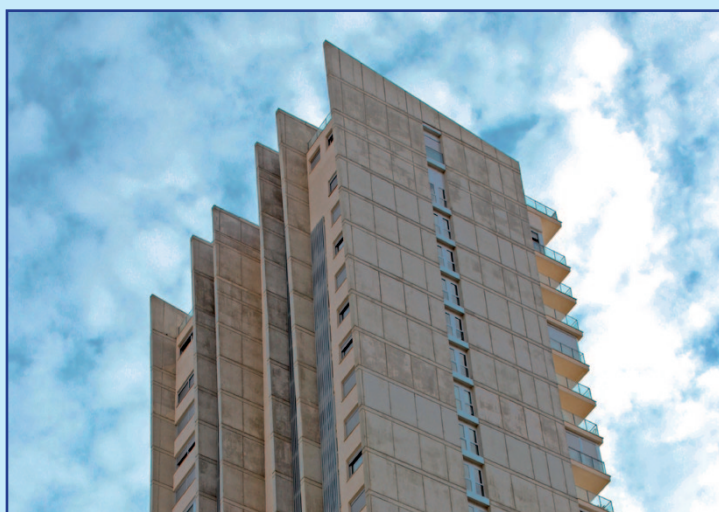
DATOS TÉCNICOS

Altura:	115 m.	Plantas:	33
Fin de obra:	2005	Uso:	Residencial
Arquitecto:	Olcina y Raduán	Estilo:	Moderno
Dirección:	P. P. Xixo / Av. Vicente Pérez Devesa		
Otros:	Cada torre tiene una orientación diferente		





De izquierda a derecha: Miraqol Playa 1, Miraqolf Playa 2 y Torre Pinar



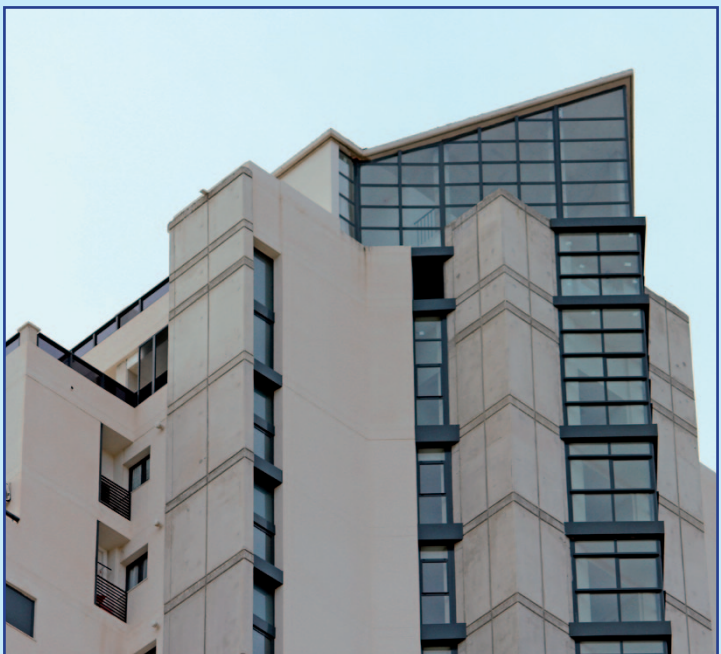
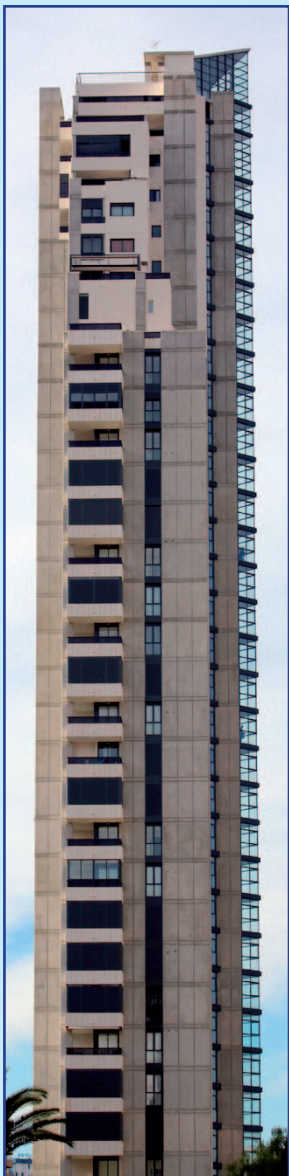
UNA GRAN SAGA

‘Gemelos’ es una marca que cuenta en Benidorm con muchas de sus edificaciones. La que nos ocupa es la más alta de la familia. En la cumbre trasera tiene un pico cerrado con vidrio y en la delantera una forma cúbica de hormigón.

DATOS TÉCNICOS

Altura:	114 m.	Plantas:	33
Fin de obra:	2007	Uso:	Residencial
Arquitecto:	G. Sanchís / Fdo. Bausa	Estilo:	Moderno
Dirección:	Av. Derramador		





LAS MÁS NUEVAS

De muy reciente construcción, estas torres gemelas no tienen en sus proximidades ninguna construcción que le alcance en altura. El proyecto contempla una tercera torre de 27 plantas que aún no se ha construido.

DATOS TÉCNICOS

Altura:	114 m.	Plantas:	31
Fin de obra:	2009	Uso:	Residencial
Arquitecto:	Juan C. Oliva / José A. Murcia		
Dirección:	Calle Kennedy		
Estilo:	Moderno		





180 GRADOS DE VISTAS

En forma semicircular y fachada en piedra arenisca, tiene vistas al Este, Sur y Oeste. Es la torre mayor del conjunto Sol de Poniente ya que su hermana no gemela tiene 5 plantas menos, si bien parecen iguales al estar la menor en un promontorio.

DATOS TÉCNICOS

Altura:	112 m.	Plantas:	33
Fin de obra:	2005	Uso:	Residencial
Arquitecto:	Pablo Canela / Raúl S. José		
Estilo:	Brutalismo		
Dirección:	P. P. Xixo / Av. Vicente Pérez Devesa		





Sol de Poniente 2 es la torre que queda detrás

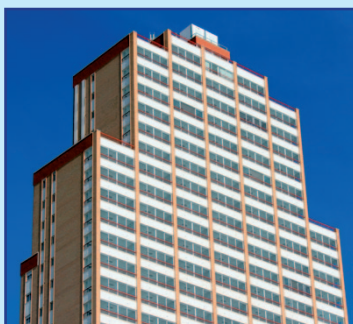
SOBRE EL PASEO DE PONIENTE

El edificio más alto en primera línea de la Playa de Poniente. Solo le tapan el mar unos pequeños edificios de 6 plantas, aunque eso no le reduce vistas porque la Torre Benibeach tiene parkings hasta esa altura y después comienzan los apartamentos.

DATOS TÉCNICOS

Altura:	110 m.	Plantas: 35
Arquitecto:	Felipe Sáiz Pérez	
Fin de obra:	1996	
Uso:	Residencial	
Dirección:	Av. Marina Española	





LA ESCALERA

Además de sus tonalidades verdosas, esta gran torre situada en la zona del Rincón de Loix se diferencia del resto por que a medida que nos acercamos a su cumbre se va escalonando pero sólo por un lado y no piramidalmente como es más común.

DATOS TÉCNICOS

Altura: 105 m.
Fin de obra: 2002
Arquitecto: J. A. Valles
Dirección: Calle Zamora

Plantas: 34
Uso: Residencial
Estilo: Moderno





TERCERA EN DISCORDIA

De diseño similar al conjunto Miragolf Playa, se diferencia de aquel en que tiene un ascensor panorámico en su fachada trasera y en que los picos de la cumbre están rellenos y no huecos como en sus torres vecinas.

DATOS TÉCNICOS

Altura:	105 m.	Plantas:	30
Fin de obra:	2004	Uso:	Residencial
Arquitecto:	Olcina y Raduán		
Estilo:	Moderno		
Dirección:	P. P. Xixo / Av. Vicente Pérez Devesa		



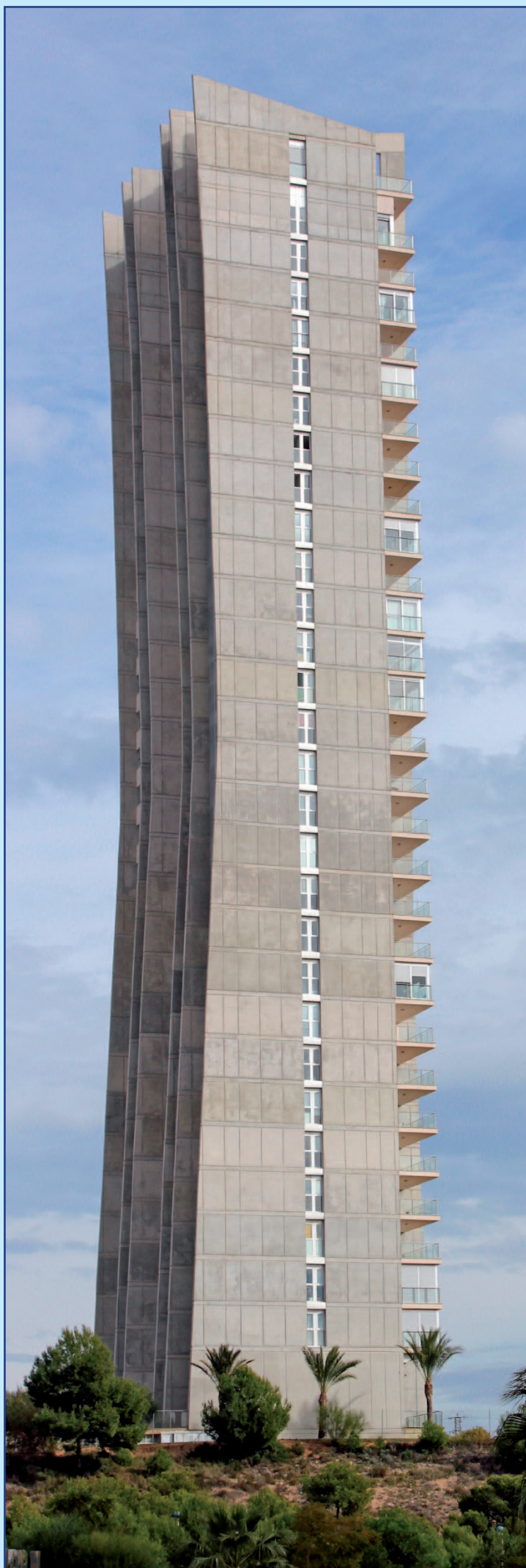


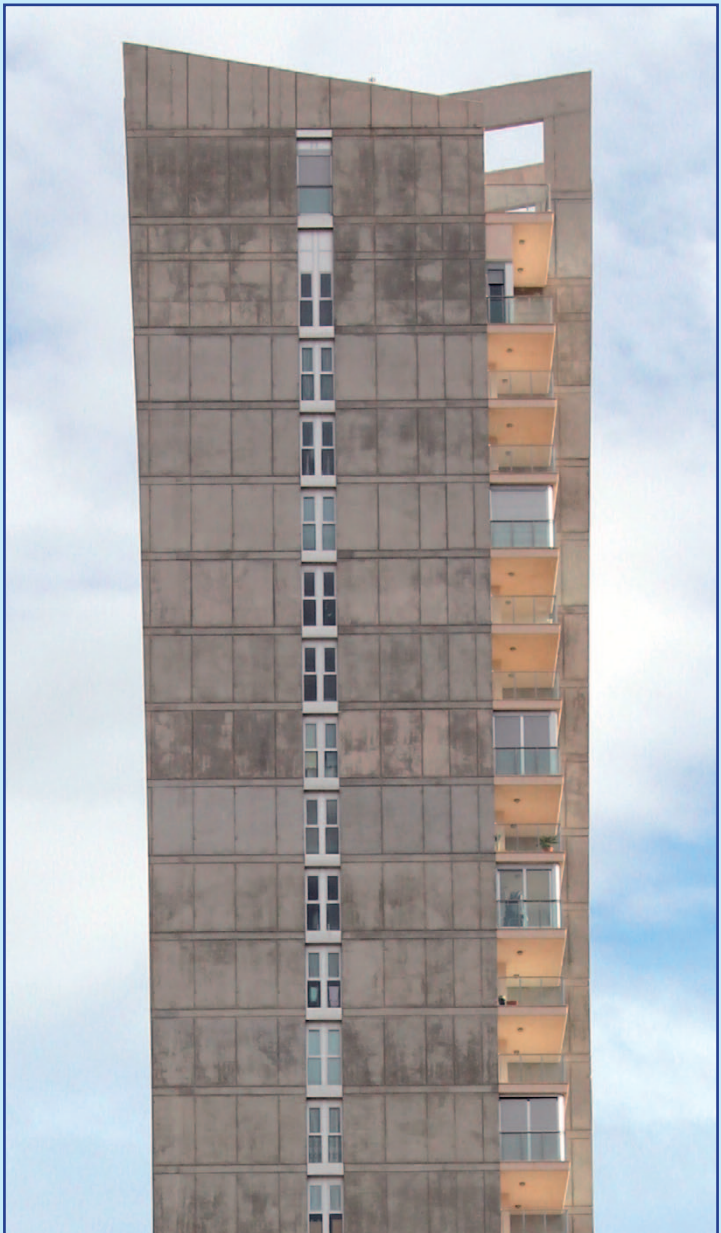
VÍA PARQUE

Esta torre se sitúa en una zona de reciente urbanización de la ciudad. Una docena de edificios, todos ellos de considerable altura, dejan grandes espacios para amplios jardines, un campo de golf y un instituto de enseñanza secundaria.

DATOS TÉCNICOS

Altura:	105 m.	Plantas:	30
Fin de obra:	2005	Uso:	Residencial
Arquitecto:	Olcina y Raduán	Estilo:	Moderno
Dirección:	P. P. Xixo / Av. Vicente Pérez Devesa		





AMARILLO Y ROJO

El Residencial Islamar está formado por tres edificios, dos de los cuales son de considerable altura. Con acabado en blanco y amarillo, las torres 2 y 3 superan los 100 metros, mientras que la torre 1, en blanco y rojo, es la pequeña de la familia.

DATOS TÉCNICOS

Altura:	104 m.	Plantas:	28
Fin de obra:	2008	Uso:	Residencial
Arquitecto:	José Manuel Herreros		
Estilo:	Moderno		
Dirección:	P. P. Xixo / Av. Vicente Pérez Devesa		





Fachadas traseras del conjunto Islamar



MIRANDO AL MAR

La personalidad de esta torre doble con acabado de ladrillo caravista se la confiere su cubierta semicircular en tonalidad granate que junto a los cerramientos del mismo color, conjungan con el ocre del ladrillo.

DATOS TÉCNICOS

Altura:	101 m.	Plantas:	30
Fin de obra:	2005	Uso:	Residencial
Arquitecto:	J. L. Candela / F. Pérez Segura		
Dirección:	P. P. Xixo / Av. Vicente Pérez Devesa		





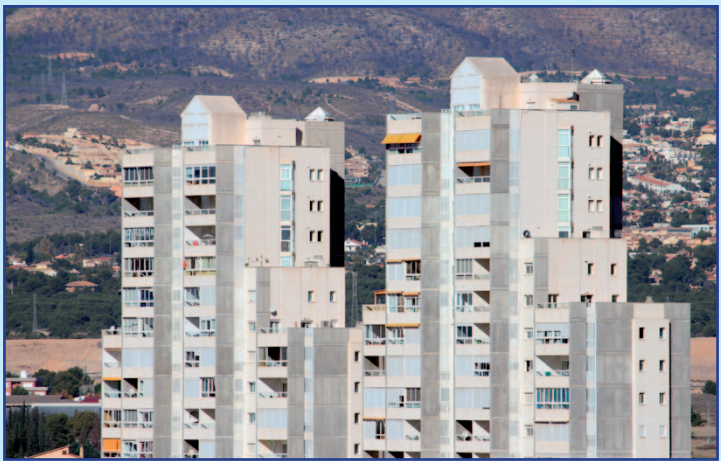
BLANCO Y GRIS

Un ejemplar más de la saga Gemelos, no esconde las similitudes con sus congéneres. Hormigón vista, escalonamiento superior y culminación en pico, la sitúan en la misma rama genealógica que Gemelos 26 y Gemelos 20, con sutiles diferencias.

DATOS TÉCNICOS

Altura:	100 m.	Plantas: 32
Fin de obra:	2002	
Uso:	Residencial	
Arquitecto:	Sanchís Lambies / Campos Silla	
Dirección:	Av. Ametlla del Mar	



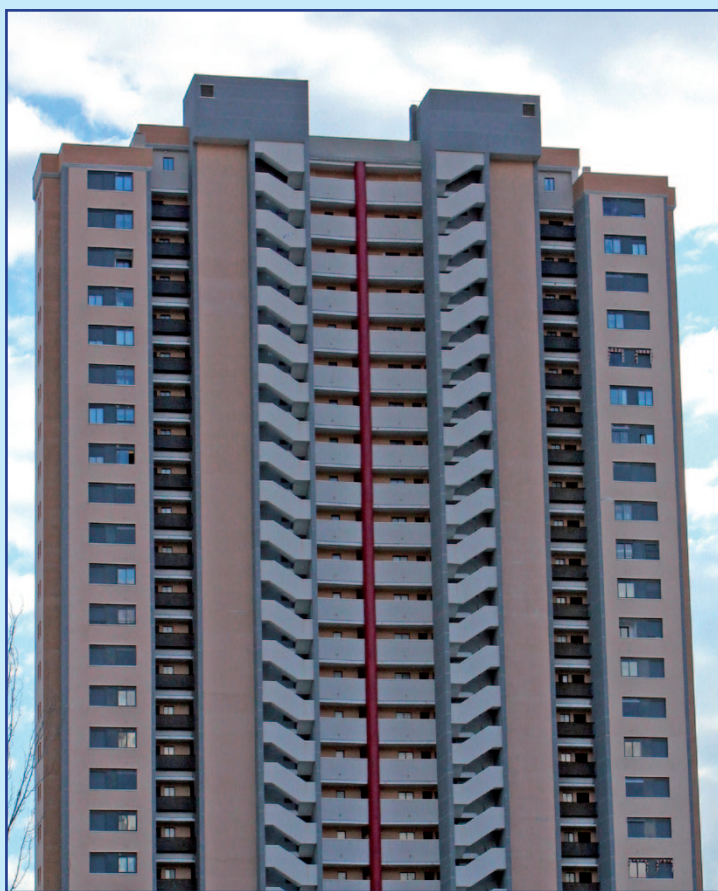


A LA SOMBRA DEL 'BALI'

Una gran torre residencial de 100 metros que al lado del Gran Hotel Bali pasa inadvertida. La interminable columna rosácea que atraviesa el centro del edificio es una de las pocas concesiones estéticas llamativas de este sobrio edificio.

DATOS TÉCNICOS

Altura:	100 m.	Plantas:	31
Fin de obra:	2004	Uso:	Residencial
Arquitecto:	Víctor García / J. Gonzálbez		
Estilo:	Modernismo		
Dirección:	Calle Asturias		



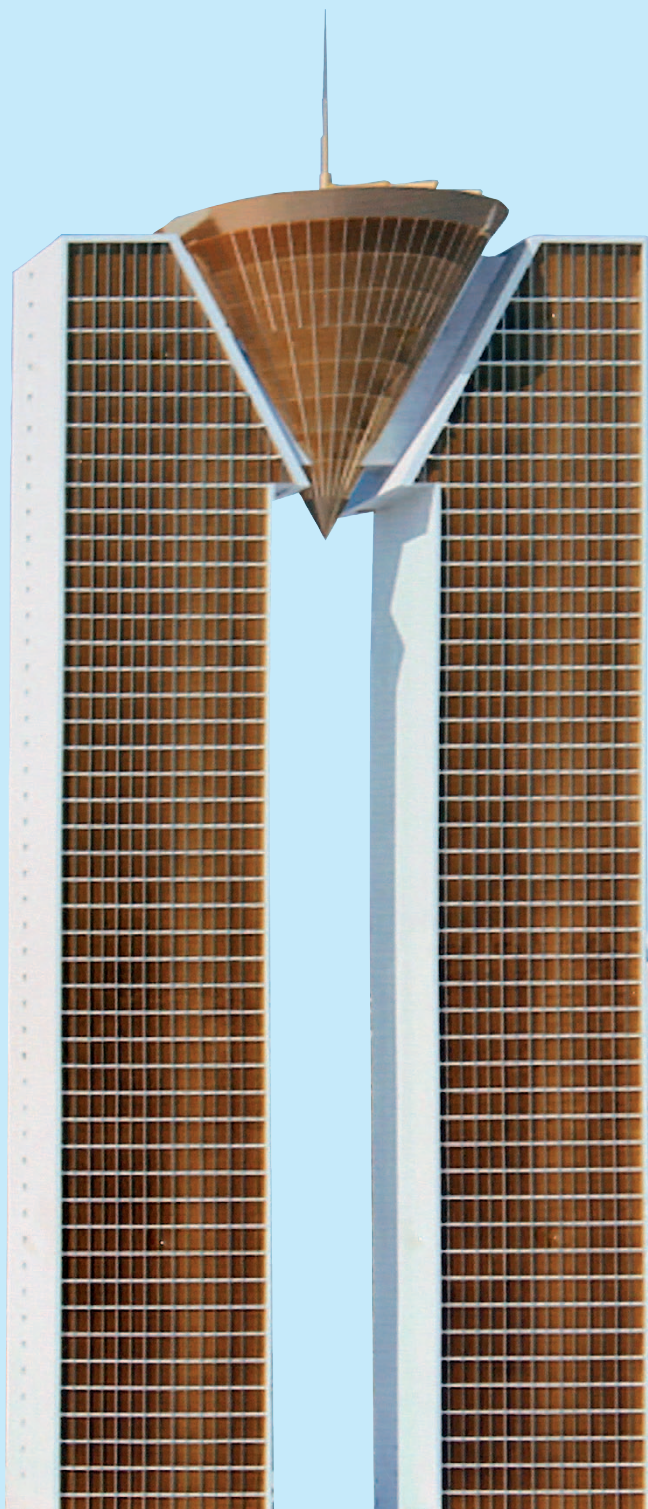


EL COLOSO EN CONSTRUCCIÓN

In Tempo es el hito constructivo de mayor relevancia en Benidorm desde la construcción del Gran Hotel Bali. El skyline de la ciudad será diferente cuando se complete la obra, con una nueva superestructura que llame la atención a nuestra mirada.

DATOS TÉCNICOS

Altura:	200 m.	Plantas: 47
Fin de obra:	En construcción	Uso: Residencial
Arquitecto:	R. Olcina / O. Raduán / R. Pérez Guerras	
Dirección:	Av. de México	



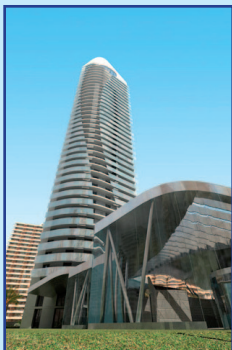
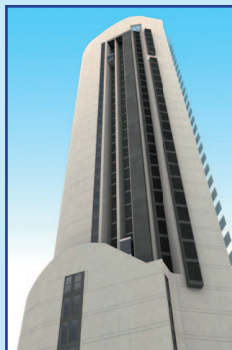
UN AIRE NUEVO

A principios de 2011 aún no había comenzado la obra de este edificio que en su proyecto e infografías promete innovar en cuanto al diseño de los rascacielos de Benidorm. El vidrio y las formas curvas tomarán importancia en esta estilizada torre.

DATOS TÉCNICOS

Altura: 135 m.
 Fin de obra: En proyecto
 Arquitecto: Luis Rodrigo Benito
 Dirección: Av. del Mediterráneo

Plantas: 38
 Uso: Residencial



© Convalesa

Claro exponente de lo que se conoce como 'pencil building', es decir, un edificio lápiz, por su estrechez y altura, da vértigo incluso contemplándolo desde su base.

DATOS TÉCNICOS

Altura: 90 m.

Fin de obra: 1993

Arquitecto: Nombela & Asociados

Dirección: Calle Luxemburgo

Plantas: 33

Uso: Residencial

Estilo: Internacional



Estas torres no son del todo gemelas porque la parte central de las mismas presenta diferencias, apareciendo en una de ellas dos ventanas mientras en la otra aflora una terraza.

DATOS TÉCNICOS

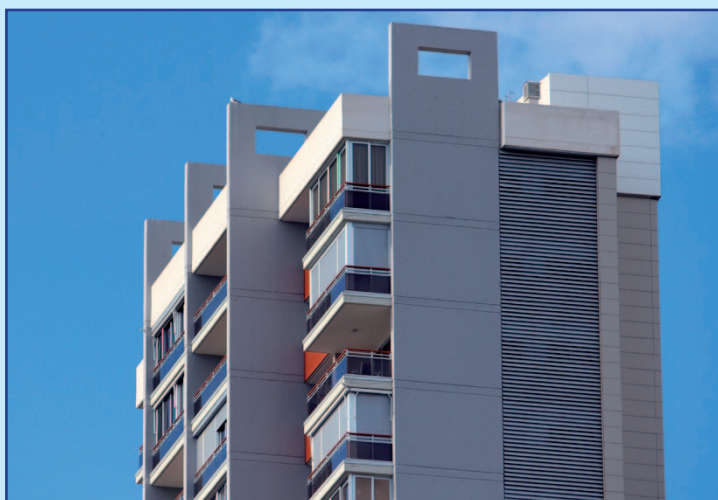
Altura:	94 m.	Plantas:	31
Fin de obra:	2000	Uso:	Residencial
Arquitecto:	Sanchis Lambies / Campos Silla		
Dirección:	Calle Ibiza		



A mitad de camino entre el Centro y el Rincón de Loix, en la misma Avenida del Mediterráneo, asciende Coblanca 41, último representante de una gran saga de edificios.

DATOS TÉCNICOS

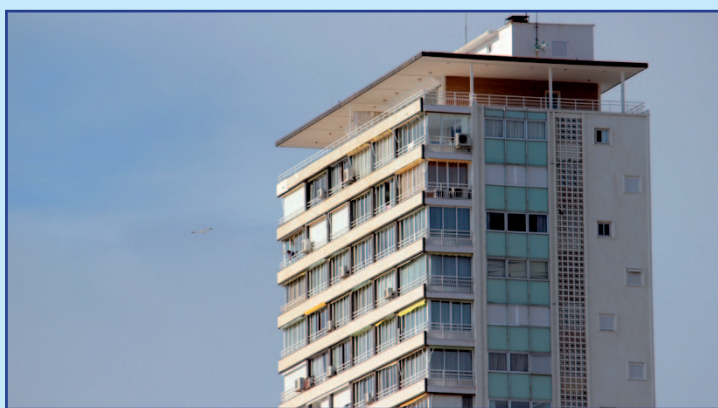
Plantas:	30
Fin de obra:	2007
Uso:	Residencial
Arquitecto:	Ricardo Llácer
Dirección:	Av. Mallorca



La precursora de los rascacielos en Benidorm, toda una veterana, continúa imponente viendo pasar los años en primera línea de la Playa de Levante de Benidorm.

DATOS TÉCNICOS

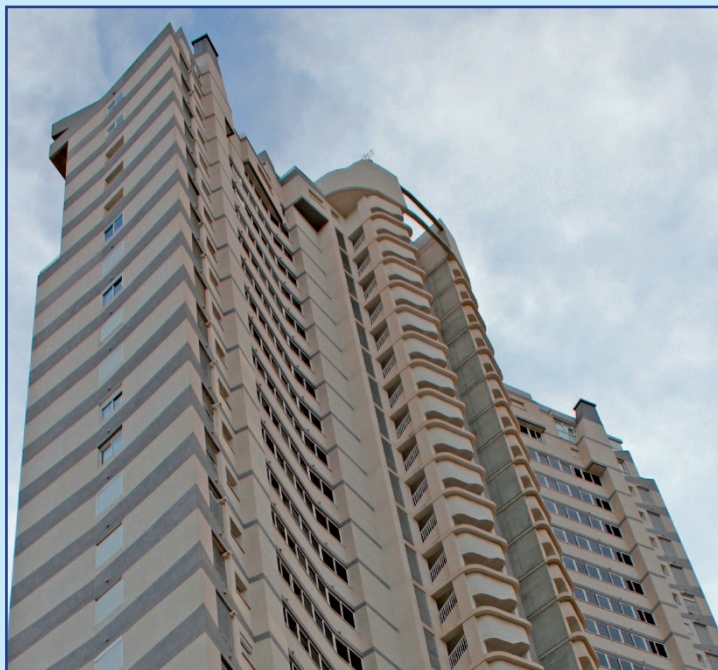
Altura:	94 m.	Plantas: 30
Fin de obra:	1966	
Uso:	Residencial	
Arquitecto:	Juan Guardiola	
Dirección:	Av. de Bilbao	



Un gran barco de 30 plantas navega la costa mediterránea. En sus últimas plantas las ventanas redondas recuerdan ojos de buey y sus laterales son popas y proas que surcan el cielo.

DATOS TÉCNICOS

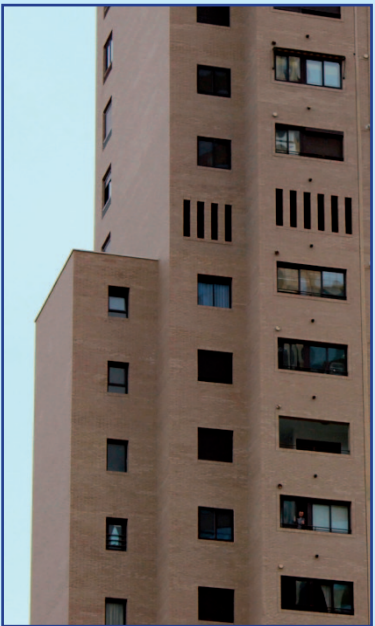
Altura:	92 m.	Plantas: 30
Fin de obra:	2002	
Uso:	Residencial	
Arquitecto:	Pérez-Guerras Arquitectos, J. Martínez Bernabé	
Dirección:	Av. Municipi	



Formas cuadriculadas para una sobria torre de ladrillo vista en tonalidades marrones y cerramientos granates, mismo color que algunas variedades del mineral que le da nombre.

DATOS TÉCNICOS

Altura:	92 m.	Plantas: 29
Fin de obra:	2002	
Uso:	Residencial	
Arquitecto:	Tomás González de Vega	
Dirección:	Av. Municipi	



La cumbre de un conjunto arquitectónico que comienza en los Edificios San Francisco y finaliza en Parque Europa, con un diseño en la línea de Torre Levante, evidenciando el estilo de Gilardi.

DATOS TÉCNICOS

Plantas:	29
Fin de obra:	1998
Uso:	Residencial
Arquitecto:	Carlos Gilardi
Dirección:	Calle Esperanto



La pequeña del conjunto Sol de Poniente, no se limita a ser un clon reducido de la torre 2. Si bien las tonalidades y aspecto son casi idénticos, mirando en detalle vemos sutiles diferencias.

DATOS TÉCNICOS

Plantas:	29	
Fin de obra:	2004	Uso: Residencial
Arquitecto:	Pablo Canela Jiménez / Raúl S. José	
Estilo:	Brutalismo	
Dirección:	P. P. Xixo / Av. Vicente Pérez Devesa	



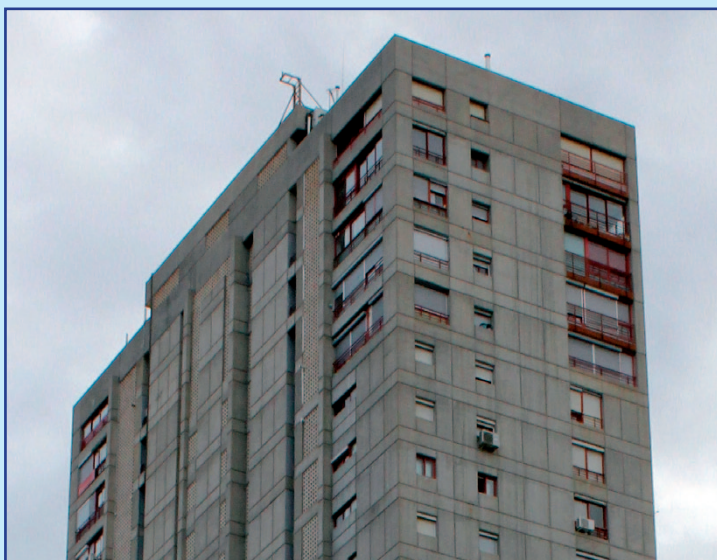
Sol de Poniente 2

Sol de Poniente 1

Una muestra clara de la edificación de hormigón visto, sus cuatro últimas plantas difieren del resto en que disponen de ventanales más amplios. El rojo contrasta con el gris hormigonado.

DATOS TÉCNICOS

Altura:	91 m.	Plantas: 28
Fin de obra:	1990	
Uso:	Residencial	
Arquitecto:	A. Escario	
Dirección:	Av. de Andalucía	



En Benidorm, Cibeles y Neptuno comparten rotonda y no están separadas por un paseo, al estar muy próximas. Ambas del mismo arquitecto, recuerdan a los dioses más famosos de Madrid.

DATOS TÉCNICOS

Altura:	88 m.	Plantas: 28
Fin de obra:	2002	
Uso:	Residencial	
Arquitecto:	R. Pérez Guerras	
Dirección:	Av. Comunidad Valenciana	



En Benidorm las torres miran al Sur, buscando entre ellas un hueco que les deje contemplar el mar. Gemelos 12 es un ejemplo de torre esbelta paralela a la costa y con sus terrazas al Sur.

DATOS TÉCNICOS

Altura: 85 m.

Fin de obra: 1991

Arquitecto: G. Sanchís / V. Domingo

Dirección: Av. de Bélgica

Plantas: 28

Uso: Residencial

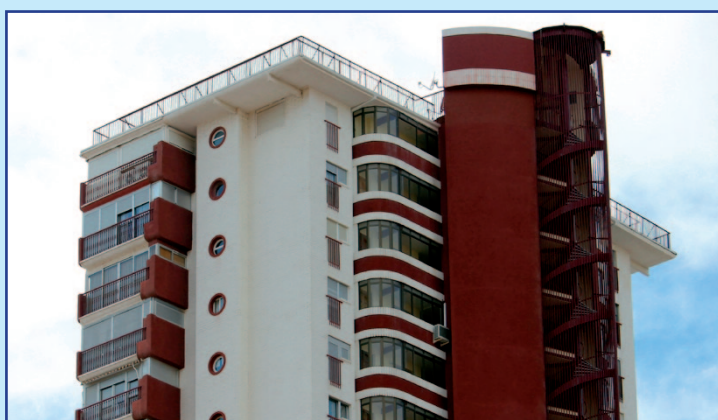


Otra imponente construcción en primera línea de Playa de Levante. Desde la mitad de su altura, las terrazas empiezan a ser más grandes en cada planta y aparecen ventanas redondeadas.

DATOS TÉCNICOS

Altura: 85 m.
 Fin de obra: 1975
 Arquitecto: J. L. Candela
 Dirección: Av. de Madrid

Plantas: 28
 Uso: Residencial



Del mismo modo que el Gran Hotel Bali y el edificio Londres 2, entre otros, Gemelos 15 es una muestra de los edificios que dejan a la vista el hormigón que les da forma.

DATOS TÉCNICOS

Altura: 79 m.

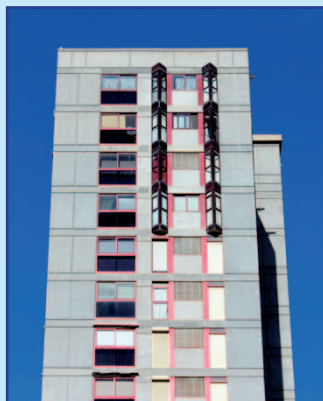
Fin de obra: 1992

Arquitecto: G. Sanchís / A. Escario

Dirección: Av. Montecarlo

Plantas: 28

Uso: Residencial



Dentro de un mismo estilo, la forma de cada torre de las que forman el Parque Europa tiene particularidades caprichosas, con más sorpresas a medida que nos acercamos a su cumbre.

DATOS TÉCNICOS

Altura:	82 m.	Plantas: 28
Fin de obra:	1991	
Uso:	Residencial	
Arquitecto:	Carlos Gilardi	
Dirección:	Calle Esperanto	



TORRE 1

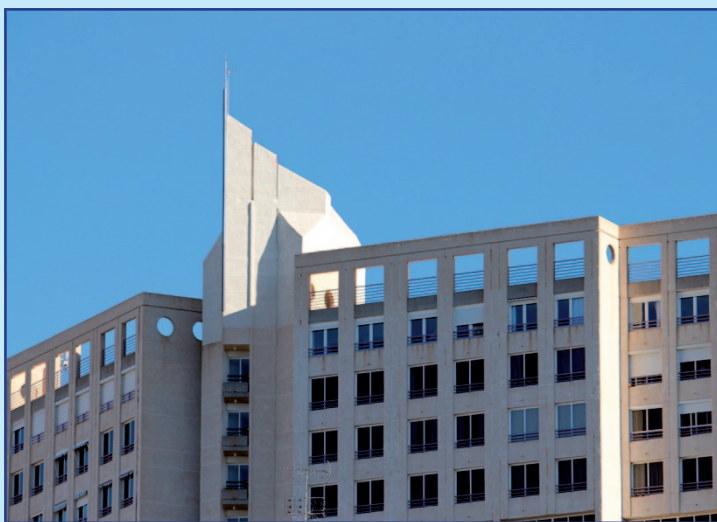
TORRE 2



Desde el Rincón de Loix, esta torre tiene una de las vistas más privilegiadas sobre la playa de Levante. Su cumbre en forma de aleta y unos ojos de buey rompen su cuadriculada uniformidad.

DATOS TÉCNICOS

Plantas:	28
Fin de obra:	1993
Arquitecto:	Ramon Luelmo / Francisco Sanchís
Uso:	Residencial
Dirección:	Calle de Bonn



Una torre de 28 plantas que en cualquier ciudad sería un coloso, es solamente en Benidorm un digno edificio alto, con su fuerza diluida por todas las construcciones que la superan.

DATOS TÉCNICOS

Plantas:	28
Fin de obra:	1992
Uso:	Residencial
Arquitecto:	Ricardo Llácer
Dirección:	Calle Lérida



39

COBLANCA 40 (2 TORRES)



Coblanca 40 es observador privilegiado del crecimiento de la Torre 'In Tempo'

DATOS TÉCNICOS

Plantas:	28
Fin de obra:	2002
Uso:	Residencial
Arquitecto:	Tomás González de Vega
Dirección:	Av. Vicente Pérez Devesa / Av. Murtal

40

HOTEL
FLAMINGO OASIS

DATOS TÉCNICOS

Altura:	95 m.
Plantas:	95
Fin de obra:	2000
Uso:	Hotel
Arquitecto:	Carlos Gilardi
Dirección:	Av. Doctor Severo Ochoa

41

HOTEL MELIÁ BENIDORM (2 TORRES)



DATOS TÉCNICOS

Plantas:	27
Fin de obra:	2001
Uso:	Hotel
Arquitecto:	Carlos Gilardi
Dirección:	Av. Doctor Severo Ochoa

42

EDIFICIO EL CIRCO



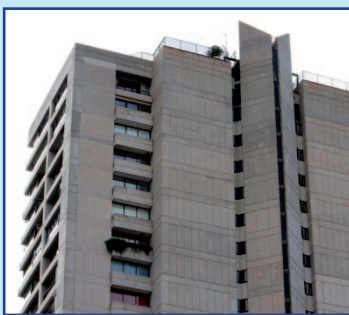
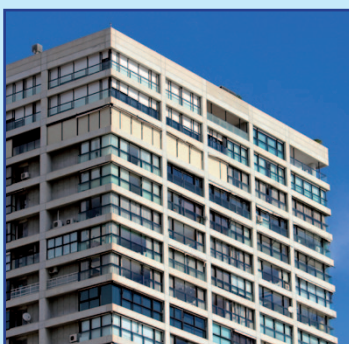
DATOS TÉCNICOS

Plantas:	27
Fin de obra:	1975
Uso:	Residencial
Arquitecto:	Perez Segura y otros
Dirección:	Av. Mediterráneo



DATOS TÉCNICOS

Plantas:	27
Fin de obra:	1980
Uso:	Residencial
Arquitecto:	Gregorio Domínguez / Tomás González / Carlos Teba
Dirección:	Av. de La Vila Joiosa

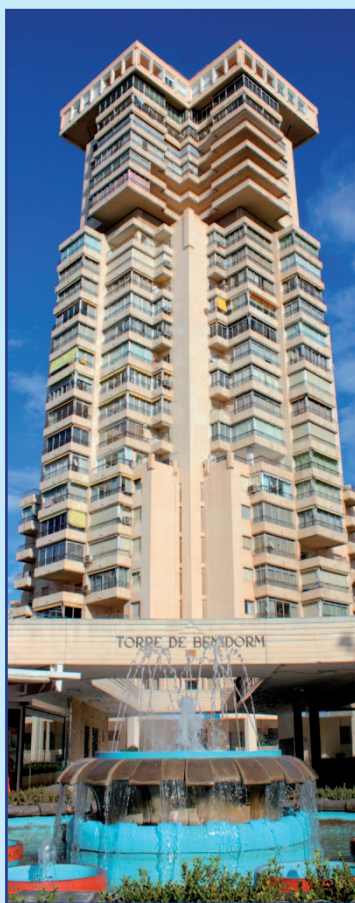


DATOS TÉCNICOS

Altura:	79 m.
Plantas:	27
Fin de obra:	1989
Uso:	Residencial
Arquitecto:	A. Escario
Dirección:	Av. Mediterráneo

45

TORRE BENIDORM

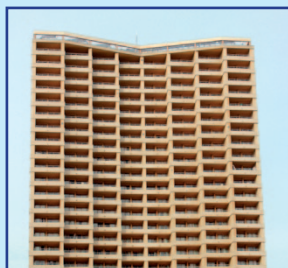


DATOS TÉCNICOS

Altura:	89 m.
Plantas:	26
Fin de obra:	1975
Uso:	Residencial
Arquitecto:	Juan Guardiola
Estilo:	Brutalismo
Dirección:	Av. Europa / Av. Mediterráneo
Curiosidades:	Una de las torres más reconocidas de la ciudad por su impactante juego de volúmenes.

46

FLAMINGO BENIDORM



DATOS TÉCNICOS

Altura:	83 m.
Plantas:	26
Fin de obra:	1989
Uso:	Hotel
Dirección:	Calle Marbella

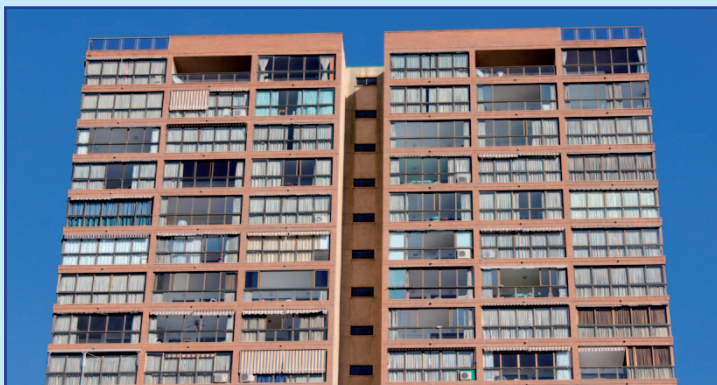
47 TRINISOL 2



DATOS TÉCNICOS

Altura:	79 m.
Plantas:	26
Fin de obra:	1990
Uso:	Residencial
Arquitecto:	Mariano Chicot
Dirección:	Carrer Alcalde Manuel Catalán Chana

48 GEMELOS 2 (2 TORRES)



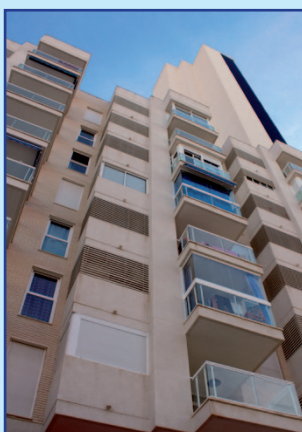
DATOS TÉCNICOS

Altura:	73 m.
Plantas:	26
Fin de obra:	1984
Uso:	Residencial
Arquitecto:	Rubén Edison y G. Sanchís Lambiés
Dirección:	Calle Ibiza



DATOS TÉCNICOS

Altura:	82 m.
Plantas:	26
Fin de obra:	1991
Uso:	Residencial
Arquitecto:	Juan Carlos Oliva Bielsa
Dirección:	Av. Ricardo Bayona

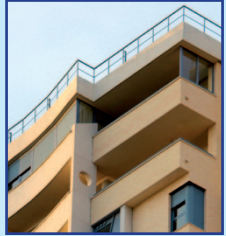


DATOS TÉCNICOS

Plantas:	26
Fin de obra:	2006
Uso:	Complejo Vacacional Vacanza II
Arquitecto:	Javier Domínguez Rodrigo
Dirección:	Av. Sierra Dorada

51

SIERRA BERNIA (2 TORRES)



DATOS TÉCNICOS

Plantas: 26
 Fin de obra: 2004
 Uso: Residencial
 Arquitecto: Juan Valiente Mulet
 Dirección: Av. del Municipi

Curiosidades: Un agujerito en la penúltima planta de ambas torres recuerda a la Sierra que le da nombre.

52

TORRE SAN REMO



DATOS TÉCNICOS

Plantas: 26
 Fin de obra: 2005
 Uso: Complejo Vacacional Vacanza II
 Arquitecto: Javier Domínguez Rodrigo
 Dirección: Av. Sierra Dorada



DATOS TÉCNICOS

Plantas:	26
Fin de obra:	2001
Uso:	Complejo Vacacional Vacanza I
Arquitecto:	Pedro Pablo Burgos Aroz
Dirección:	Calle Londres

Curiosidades: El Complejo Vacanza I identifica a sus torres con líneas verticales rojas, mientras que el Vacanza II usa el color azul.



DATOS TÉCNICOS

Plantas:	26
Fin de obra:	1998
Uso:	Residencial
Arquitecto:	Alfonso Navarro / Jorge Oliva
Dirección:	Av. de Xixo

55

EL OLIVAR (2 TORRES)



Conjunto formado por Balcón de Poniente (54) con acabado en ocre y El Olivar (55), de color blanco



DATOS TÉCNICOS

Plantas:	26
Fin de obra:	1995 y 1996
Uso:	Residencial
Arquitecto:	Alfonso Navarro / Jorge Oliva
Dirección:	Av. de Xixo

56

EL TORREÓN



DATOS TÉCNICOS

Plantas:	26
Fin de obra:	2000
Uso:	Residencial
Arquitecto:	Nombela & Asociados
Dirección:	Calle Langreo



DATOS TÉCNICOS

Altura:	82 m.
Plantas:	25
Fin de obra:	1980
Uso:	Residencial
Arquitecto:	Juan Guardiola
Dirección:	Av. de Europa



DATOS TÉCNICOS

Altura:	75 m.
Plantas:	25
Fin de obra:	1990
Uso:	Apartamentos Turísticos
Dirección:	Av. Juan Fuster Zaragoza

59

GEMELOS 4 (TORRE 2)



DATOS TÉCNICOS

Altura:	73 m.
Plantas:	25
Fin de obra:	1982
Uso:	Residencial
Arquitecto:	Sanchís Lambiés
Dirección:	Calle Ibiza

60

EL OASIS



DATOS TÉCNICOS

Plantas:	25
Fin de obra:	1990
Uso:	Residencial
Arquitecto:	Mariano Chicot
Dirección:	Av. Mediterráneo

61

TORRES DE MIRANDA

(2 TORRES)

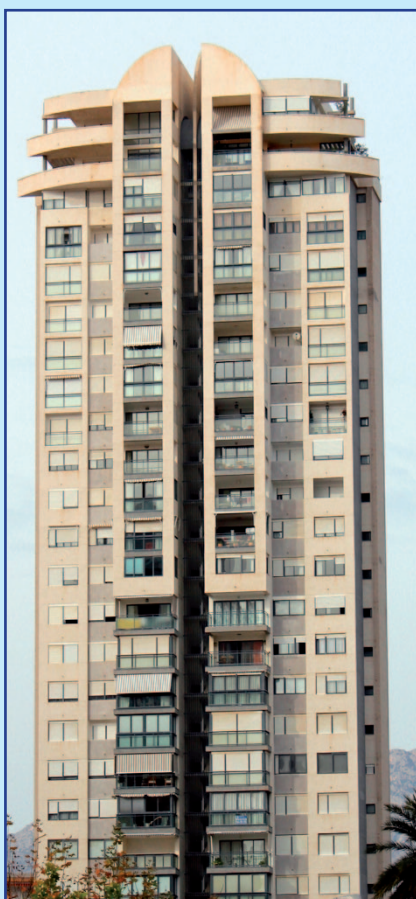


DATOS TÉCNICOS

Plantas:	25
Fin de obra:	2001
Uso:	Residencial
Arquitecto:	Nombela & Asociados
Dirección:	Av. de Xixo

62

PUERTA EUROPA



DATOS TÉCNICOS

Plantas:	25
Fin de obra:	2001
Uso:	Residencial
Arquitecto:	Nombela & Asociados
Dirección:	Calle Esperanto

MUCHO MÁS POR DESCUBRIR

Son muchas las edificaciones de considerable envergadura que no han cabido en esta guía y que merecen una reseña. En estas páginas mostramos algunas de ellas y dejamos que usted descubra el resto.

Además, es de justicia mencionar al edificio del ayuntamiento de Benidorm, obra del arquitecto municipal José Luis Camarasa y contrapunto a la edificación en altura. Formado por un rascacielos tumbado de casi cien metros de longitud separado del suelo por dos puntos y dejando bajo el mismo una gran plaza diáfana.

Su parte frontal está totalmente cubierta por vidrios abatibles según las necesidades de luz del edificio y en dichas placas de cristal figura inscrito el nombre completo de cada uno de los censados en la ciudad en el momento de la realización de la obra. Además, la estructura del bloque queda visible en ambos lados del edificio, enfatizando los procesos de ejecución de la construcción.

El ayuntamiento de Benidorm ha recibido los siguientes premios en certámenes de arquitectura: Premios FAD 2003. Finalista en el Apartado de Arquitectura, Premios CONSTRUMAT 2003 a la Innovación Tecnológica. Premio SALÓN DE ARQUITECTURA de Belgrado 2007.



AYUNTAMIENTO DE BENIDORM



ENTRECALAS DEL SOL



EDIFICIO TORPA



CUMBRE LOIX



LES DUNES SUITES / COMODORO



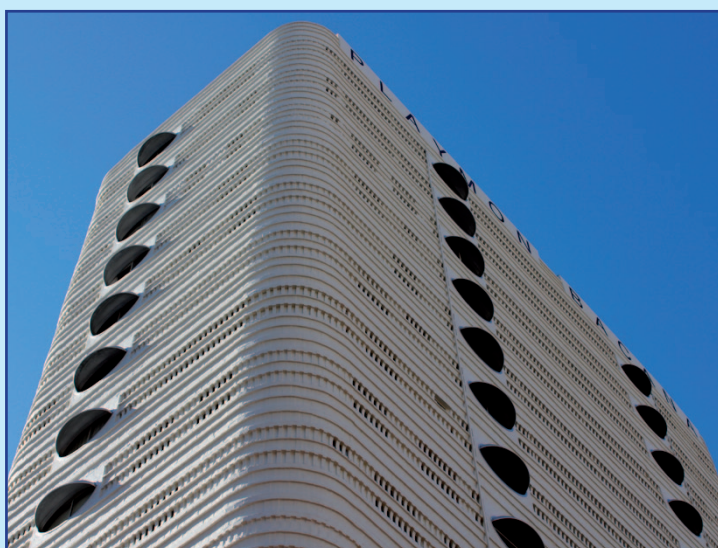
HOTEL VICTORIA



TORRE PRINCIPADO



ACINTUR MEDITERRÁNEO



PLAYMON BACANA



HOTEL LEVANTE CLUB



HOTEL DYNASTIC



HOTEL MADEIRA CENTRO

BENDDORM



1

2

8

3

4

14

41

19

6

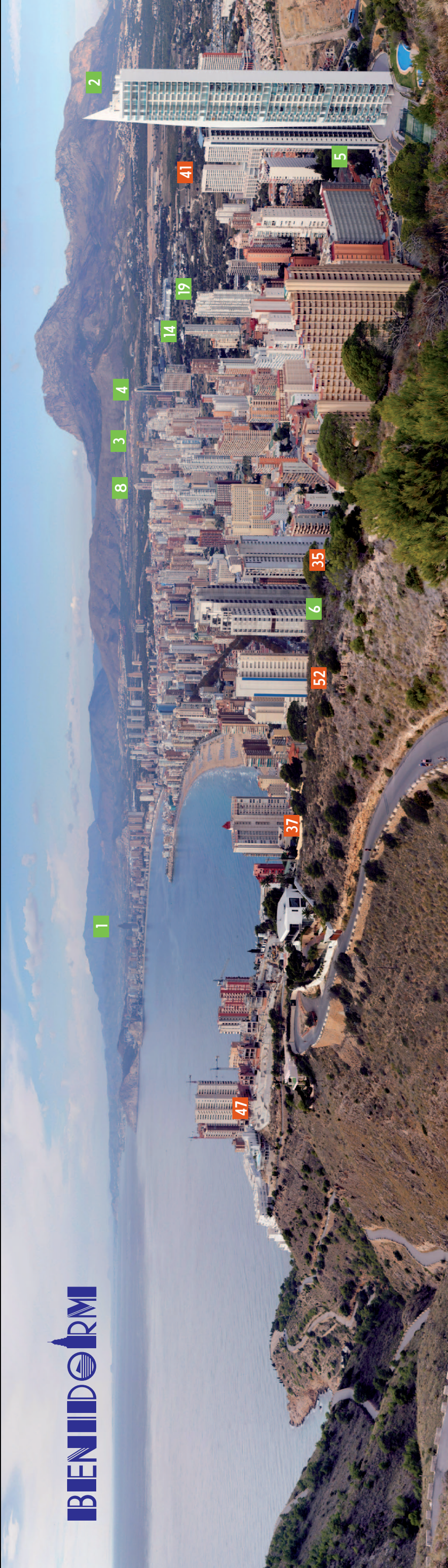
35

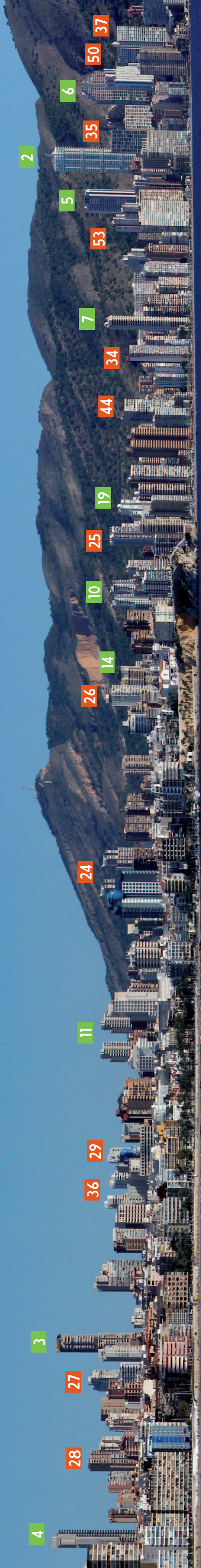
52

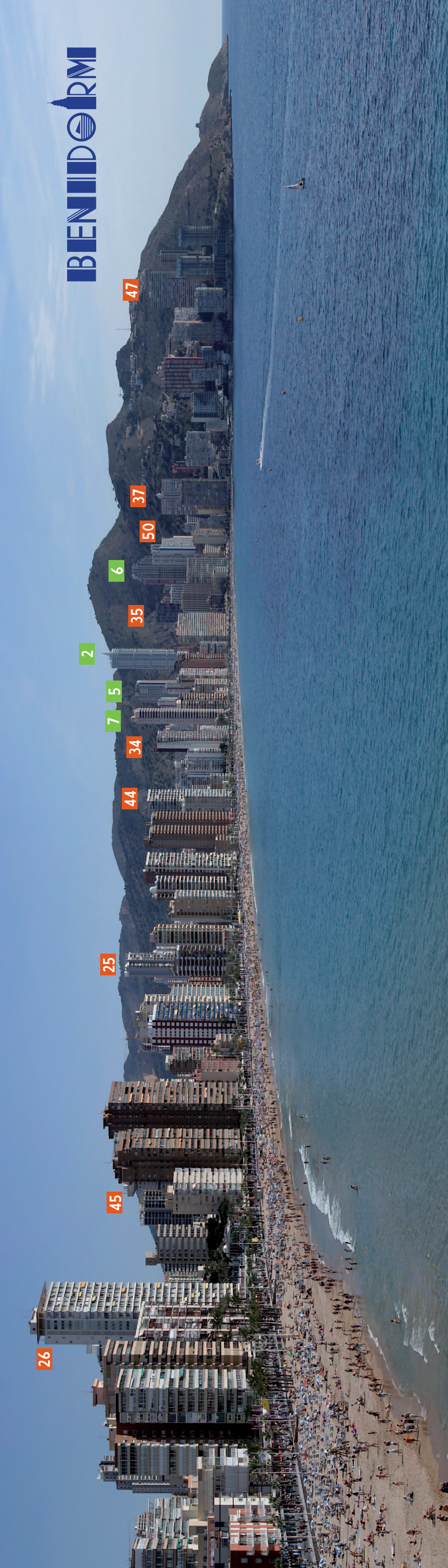
37

47

5







BENIDORM

26

45

25

44

34

7

5

2

35

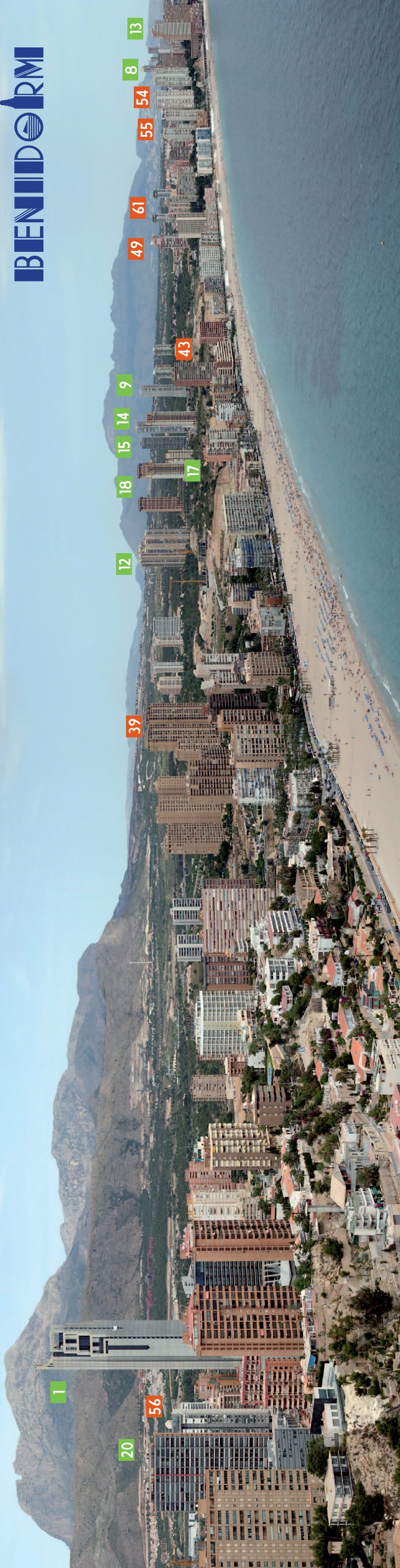
6

50

37

47

BENIDORM



BENIDORM

21

12

18

17

15

9

16

43

49

61

55

54

13



ajuntament  benidorm
concejalía de diseño e imagen

Guía de rascacielos de
BENIDORM